

La dinàmica demogràfica recent del municipi de Campos: anàlisi estructural i vectors evolutius

Ferran Dídac Lluch i Dubon

Introducció

L'anàlisi de les característiques demogràfiques i de la dinàmica d'una població són fonamentals per establir el marc general d'estudi d'una regió o àrea que hom vulgui conèixer.

En un estudi local, com és el cas que ens ocupa, això encara és molt més palès. L'aproximació a les característiques quantitatives i estructurals d'una població ens informen de manera molt significativa de com és la dinàmica econòmica i social de l'àrea analitzada i de com es relaciona amb la regió que l'envolta.

En aquesta aproximació a la demografia del poble de Campos plantejam una triple hipòtesi general de partida, que intentarem reflectir al llarg de la comunicació que s'elaborarà:

- 1.- Ens trobam amb un municipi que, necessàriament, ha de compartir els trets característics i els comportaments sociològics que condicionen la demografia de les àrees, les regions i el països desenvolupats del nostre entorn.
- 2.- La dinàmica i la composició poblacional del municipi ha de reflectir, necessàriament, els forts corrents migratoris internacionals que han afectat de manera molt intensa el nostre arxipèlag durant els primers anys del s.XXI.
- 3.- Finalment, Campos participa de ple en una dinàmica de "regionalització" general de la demografia insular, de tal manera que moltes vegades els municipis i la seva dinàmica són, de cada cop més, peces d'un entorn global i no tant unitats independents dels territoris municipals que els envolten o els són propers. En aquest sentit, la millora en les xarxes de comunicació terrestre i el creixement urbanístic, íntimament lligat, en són responsables i un reflex, alhora.

Nogensmenys, voldria destacar dos criteris que he utilitzat per elaborar aquesta breu comunicació.

En primer lloc, en tractar-se d'unes jornades de caire local cal que el nivell de l'article sigui assequible a un públic tan extens com sigui possible, ja que els temes locals interessin a la gran generalitat de la població del municipi que centra l'estudi i, per això, cal adaptar-ne la redacció i els continguts. D'una banda, s'ha intentat defugir

de tecnicismes excessivament complexos i de l'altra s'ha intentat produir un article proveït d'una visió sintètica, conseqüència de la meua formació (o deformació) de geògraf d'una escola que ja comença a ésser vella, en què la geografia formava part d'una branca de la Filosofia i Lletres, en què a més d'aspectes geogràfics s'estudiaven matèries històriques i artístiques. Per això, juntament amb aspectes purament demogràfics hi trobareu amb més o menys encert, alguns comentaris referits aspectes econòmics, sociològics, urbanístics i de protecció del territori.

En segon lloc, no s'ha pretès fer un treball definitiu sobre la població i la seva dinàmica al terme municipal de Campos, ans contràriament, aquest article pretén ser una lletra de convit adreçada als científics socials interessats en aquesta matèria a aprofundir en la realitat poblacional en les futures edicions que ben segur tindran d'aquestes Jornades d'Estudis Locals.

1. L'evolució demogràfica del municipi de Campos al llarg del s.XX i principis del s.XXI

No és l'objectiu d'aquest article, ni prop fer-hi, convertir-se en una anàlisi de tota la història demogràfica dels nostre arxipèlag ni tampoc del terme municipal de Campos; simplement hem cregut oportú, repassar les grans fases de la història de la població que s'han descrit.

Hem retrocedit bastant en el temps. Potser alguns hagueren detingut la recerca en els anys 60 en què començà el turisme de masses, però he preferit retrotreure la sèrie fins a començaments de segle XX i arribar fins les darreres dades municipals disponibles d'1 de gener de 2010. (Taula 1)

L'evolució demogràfica del s.XX és fruit i reflex dels esdeveniments històrics locals i generals i de l'estructura econòmica i social de cada moment.

Així, des de començaments de segle fins els anys 60, en què trobam una estructura econòmica sectorial bastant equilibrada (des d'un punt de vista aritmètic) l'economia es fonamenta principalment en el sector primari. Un sector primari que inclou subsectors com la pesca, l'agricultura i la ramaderia. Un sector primari que ha estat especialment important en el municipi de Campos. Campos es beneficia d'una estructura geològica que el converteix en una conca de drenatge important i disposa d'un subsòl ric en aqüífers, tot i que en certs problemes de salinització per fenòmens de sobreexplotació. Els molins de Campos, alguns d'ells recuperats amb finalitat purament ornamental o funcional (extracció d'aigua, producció elèctrica...) en són un reflex i suposen un valuós patrimoni cultural pel poble. El sector agropecuari camper visqué un gran creixement i prosperitat mitjançant l'increment dels conreus

de reguiu, sobretot de farratges destinats a alimentar una creixent cabana ramadera de vaquí, per produir llet i formatge, principalment.

Els primers decennis del segle XX mostren un creixement demogràfic important en termes relatius en el terme municipal de Campos, mentre que en el conjunt de l'arxipèlag aquest creixement és molt més moderat. (Taula 2)

La Guerra Civil espanyola (1936-39), un episodi negre de la història de l'Estat, i la fase autàrquica de postguerra suposen una fase d'estancament social i econòmic. Molts són els mallorquins qui al llarg de la primera meitat de segle han de deixar la seva terra per cercar recursos econòmics i /o més llibertat social i política. Aquesta situació es romp a finals dels anys 50 i sobretot en els 60 en què el turisme de sol i platja inicia un filó que generà riquesa i ocupació, no tan sols en el sector serveis sinó en tot un seguit de serveis íntimament lligats: construcció, serveis sanitaris i educatius, alimentació, transport....

Són els anys de major creixement en termes relatius de l'arxipèlag. Es produeixen gran fluxos de població intermunicipals i també forts corrents migratoris de població d'altres CA i, en menor mesura, d'estrangers provinents de països europeus. No així quan a aquells municipis que, per diverses causes, no experimentaren la implantació de les grans infraestructures productives turístiques en els seus territoris. Alguns municipis, com ara Campos, romanen al marge de l'explotació turística a gran escala i això en determina un cert alentiment econòmic i demogràfic. Una part de la població es trasllada a altres municipis més dinàmics i generadors d'ocupació, ja sigui en els serveis d'atenció turística o d'altres del sector terciari, la construcció i, en menor mesura, la indústria. El procés macrocefàlic de Palma no deixarà de créixer de llavors ençà.

Campos perd població, lenta però paulatinament des del màxim assolit a començament dels anys 60 (poc més de 6.800 habitants) i no superarà aquesta xifra fins la segona meitat dels anys 90 del s. XX. La pèrdua d'efectius poblacionals, atès que són els habitants joves els que més es desplacen, suposa un significatiu envelliment de la població del municipi i una pèrdua de potencial poblacional futur.

A finals dels anys 90 i ja dins l'inici del s.XXI ens trobam davant d'una nova fase demogràfica que caracteritza no només la demografia del terme municipal de Campos, sinó la demografia de tot l'Estat espanyol i, amb una especial incidència, la de l'arxipèlag balear. Aquesta fase la podem anomenar boom migratori internacional o, com a mi m'agrada més, període intercultural.

En definitiva, les nostres Illes han experimentat durant el període considerat un canvi radical. Es convertiren, gràcies a l'obertura exterior del règim franquista de finals

dels 50 i principis del seixanta i dels fenomen del turisme de masses (classes mitjanes àmplies, vacances pagades...), de terra d'emigrants a terra d'immigrants. Immigrants que ho són, com ho podem comprovar també a Campos, des dos tipus: migració residencial d'una banda i migració laboral de l'altra. Els migrants residencials són habitualment persones de mitjà i alt poder adquisitiu i cultural que s'instal·len al nostre territori cercant tant unes bones condicions climàtiques i mediambientals com un entorn cultural ric i variat. Campos posseeix, en aquest sentit, un entorn especialment interessant i valuós. Disposa d'una costa relativament poc alterada per les urbanitzacions massives (si més no en alçada, no tant en dispersió horitzontal), una gran riquesa ecològica (el salobrar de Campos, el conjunt dunar des Trenc...) i una ruralia amb importants valors etnològics. Una part de les cases rurals han perdut la funció productiva i presenten una funció purament residencial, donant lloc a allò que s'anomena en geografia rururbanització, és a dir, la implantació de models urbans dins el camp.

Els migrants laborals, sobretot, les noves fornades migratòries dels darrers tres quinquennis, provenen, en gran mesura de països en vies de desenvolupament i són migrants joves, en edat fecunda i ganes de cercar els mitjans econòmics que no troben en els seus països. Aquest nou fluxos migratoris provenen de països amb poca representació anterior: Perú, Bolívia, Romania, països africans....

El boom migratori dels anys 60 i 70 amb el desenvolupament turístic i l'inesperat i intensíssim flux migratori de finals del s.XX i inicis del XXI, han suposat un canvi radical en la composició, l'estructura i la distribució de les nostres illes.

Unes illes que evolucionen de cada cop més a escala regional i, internament, es cohesionen constituint unitats íntimament relacionades. Avui és difícil establir diferències paleses entre municipis. La motorització privada i la millora de la xarxa viària ha fet que, juntament amb processos especulatiu que impossibiliten l'adquisició d'habitatges a ciutat, generen una dinàmica d'urbanització difusa i la separació espacial de cada cop més gran entre el lloc de feina i el lloc de residència. L'actual creixement de Campos s'inseriria en aquest procés, que analitzarem amb més detall posteriorment.

2. Aspectes estructurals de la població actual: quants i com són els campaners?

2.1 La població per entitats de població: el poblament del terme municipal

Campos amb 9.784 habitants dia 1 de gener de 2010 ocupa la dissetena posició, quant al volum de població, entre els 53 municipis que hi ha actualment a l'illa i representa l'1,13% de la població mallorquina.

Evolució de la població. Illes Balears, Mallorca i Campos 2000 – 2010

| | Illes Balears | Mallorca | Campos |
|--------------------|---------------|----------|--------|
| 2000 | 845.630 | 677.014 | 7.074 |
| 2001 | 878.627 | 702.122 | 7.132 |
| 2002 | 916.968 | 730.778 | 7.330 |
| 2003 | 947.361 | 753.584 | 7.625 |
| 2004 | 955.045 | 758.822 | 7.898 |
| 2005 | 983.131 | 777.821 | 8.122 |
| 2006 | 1.001.062 | 790.763 | 8.296 |
| 2007 | 1.030.650 | 814.275 | 8.759 |
| 2008 | 1.072.844 | 846.210 | 9.294 |
| 2009 | 1.095.426 | 862.397 | 9.601 |
| 2010 | 1.106.049 | 869.067 | 9.784 |
| Creixement absolut | 260.419 | 192.053 | 2.710 |
| Creixement relatiu | 30,8 | 28,37 | 38,31 |

Font: Elaboració pròpia a partir de dades de l'IBESTAT

(TAULA 7 -Evolució de la població. Illes Balears, Mallorca i Campos 2000 – 2010)

Evolució de la població per nacionalitat. Campos. 2000 - 2010

| | 2000 | 2001 | 2002 | 2003 | 2004 | 2005 | 2006 | 2007 | 2008 | 2009 | 2010 | Creix. absolut | Creix. relatiu |
|----------------------------------|------|------|------|------|------|------|------|------|------|------|------|----------------|----------------|
| TOTAL | 7074 | 7132 | 7330 | 7625 | 7898 | 8122 | 8296 | 8759 | 9294 | 9601 | 9784 | 2.710 | 38,31 |
| 11081 España | 6794 | 6685 | 6673 | 6739 | 6802 | 6829 | 6909 | 7109 | 7383 | 7562 | 7705 | 906 | 13,34 |
| Estrangers | 280 | 447 | 657 | 886 | 1096 | 1293 | 1387 | 1650 | 1911 | 2039 | 2084 | 1.804 | 644,29 |
| 11261 Alemanya | 101 | 190 | 151 | 197 | 251 | 372 | 415 | 470 | 537 | 567 | 579 | 478 | 473,27 |
| 11281 Marroc | 26 | 84 | 76 | 171 | 199 | 201 | 190 | 212 | 216 | 238 | 234 | 210 | 807,69 |
| 11451 Ecuador | 0 | 0 | 29 | 84 | 148 | 154 | 133 | 134 | 137 | 167 | 168 | 168 | NC |
| 11411 Bolívia | 5 | 3 | 1 | 14 | 20 | 62 | 130 | 179 | 227 | 194 | 157 | 152 | 3.040,00 |
| 11401 Argentina | 16 | 23 | 34 | 57 | 69 | 68 | 55 | 57 | 71 | 85 | 98 | 82 | 512,5 |
| 11281 Romania | 0 | 0 | 6 | 13 | 30 | 51 | 48 | 53 | 69 | 81 | 85 | 85 | NC |
| 11251 Reino Unit | 24 | 18 | 52 | 38 | 43 | 39 | 43 | 60 | 68 | 72 | 79 | 55 | 229,17 |
| 11151 Cuba | 8 | 9 | 16 | 19 | 16 | 20 | 26 | 29 | 33 | 41 | 51 | 43 | 537,5 |
| 11101 França | 11 | 20 | 21 | 26 | 34 | 46 | 39 | 48 | 42 | 42 | 46 | 35 | 318,18 |
| 11501 Uruguai | 1 | 1 | 7 | 21 | 34 | 29 | 31 | 43 | 45 | 46 | 46 | 45 | 4.500,00 |
| 11431 Colòmbia | 1 | 3 | 30 | 27 | 18 | 17 | 13 | 21 | 22 | 31 | 41 | 40 | 4.000,00 |
| 11151 Itàlia | 3 | 4 | 15 | 10 | 14 | 16 | 24 | 34 | 41 | 41 | 46 | 37 | 1.233,33 |
| 11481 Perú | 1 | 1 | 9 | 12 | 15 | 20 | 19 | 21 | 34 | 37 | 35 | 34 | 3.400,00 |
| 11211 Països Baixos | 9 | 12 | 7 | 11 | 14 | 19 | 20 | 24 | 31 | 33 | 34 | 25 | 277,78 |
| 11041 Bulgària | 0 | 1 | 9 | 14 | 14 | 10 | 13 | 21 | 23 | 28 | 34 | 30 | NC |
| 11221 Polònia | 2 | 0 | 7 | 7 | 8 | 16 | 17 | 23 | 28 | 28 | 28 | 25 | 833,33 |
| 11261 Rep. Democràtica del Congo | 7 | 7 | 9 | 9 | 9 | 9 | 7 | 10 | 16 | 20 | 21 | 14 | 200 |
| 11421 Brasil | 1 | 1 | 1 | 5 | 1 | 1 | 1 | 1 | 22 | 21 | 21 | 20 | 2.000,00 |
| 11071 Xina | 1 | 1 | 1 | 5 | 1 | 1 | 7 | 11 | 22 | 11 | 21 | 20 | 1.600,00 |
| 11241 Nigèria | 0 | 0 | 2 | 2 | 0 | 0 | 0 | 1 | 7 | 7 | 7 | 7 | NC |
| 11391 Senegal | 0 | 0 | 0 | 2 | 1 | 1 | 0 | 1 | 5 | 7 | 5 | 6 | NC |
| 11441 Xile | 2 | 2 | 4 | 7 | 0 | 0 | 4 | 2 | 2 | 3 | 3 | 1 | 50 |
| Reste | 60 | 67 | 102 | 135 | 145 | 134 | 145 | 189 | 234 | 244 | 254 | 196 | 326,67 |

Font: Elaboració pròpia a partir de dades de l'IBESTAT

(TAULA 8 - Evolució de la població per nacionalitat. Campos. 2000 – 2010)

Naixements de mares estrangeres. 2000 i 2009. Illes Balears i Campos

| Variable | Illes Balears | | Campos | |
|-------------------|---------------|--------|--------|-------|
| | 2000 | 2009 | 2000 | 2009 |
| Total naixements | 9.503 | 12.044 | 62 | 107 |
| Mare estrangera | 1.023 | 3.940 | 8 | 40 |
| % mare estrangera | 10,77 | 32,71 | 12,9 | 37,38 |

Font: Elaboració pròpia a partir de dades de l'IBESTAT

(TAULA 9 - Naixements de mares estrangeres. 2000 i 2009. Illes Balears i Campos)

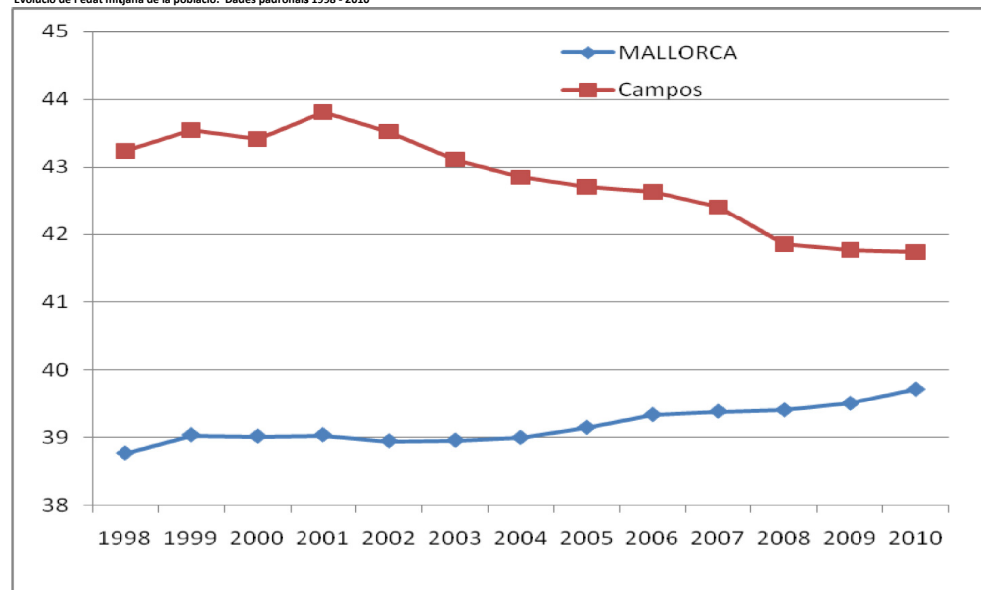
Evolució de l'esperança de vida a les illes Balears. 1991-2008

| Any | Total | Homes | Dones | Dif.,entre sexes |
|----------------------------|-------------|-------------|-------------|------------------|
| 1991 | 76,09 | 72,38 | 79,97 | 7,59 |
| 1992 | 76,57 | 72,82 | 80,5 | 7,68 |
| 1993 | 76,79 | 73,24 | 80,48 | 7,24 |
| 1994 | 77,56 | 74,17 | 81,01 | 6,84 |
| 1995 | 77,27 | 73,6 | 81,09 | 7,49 |
| 1996 | 77,58 | 73,71 | 81,65 | 7,94 |
| 1997 | 78,16 | 74,59 | 81,87 | 7,28 |
| 1998 | 78,38 | 75,2 | 81,61 | 6,41 |
| 1999 | 78,14 | 74,61 | 81,84 | 7,23 |
| 2000 | 78,56 | 75,15 | 82,11 | 6,96 |
| 2001 | 79,63 | 76,47 | 82,86 | 6,39 |
| 2002 | 79,68 | 76,55 | 82,92 | 6,37 |
| 2003 | 79,99 | 76,96 | 83,08 | 6,12 |
| 2004 | 80,53 | 77,46 | 83,68 | 6,22 |
| 2005 | 80,53 | 77,46 | 83,66 | 6,2 |
| 2006 | 81,04 | 77,94 | 84,26 | 6,32 |
| 2007 | 81,37 | 78,49 | 84,3 | 5,81 |
| 2008 | 81,23 | 78,41 | 84,12 | 5,71 |
| Increment 2008/1991 | 5,14 | 6,03 | 4,15 | |

Font: Ibestat

(TAULA 6 - Evolució de l'esperança de vida a les illes Balears. 1991-2008)

Evolució de l'edat mitjana de la població. Dades padronals 1998 - 2010



Font: Indicadors de població. Ibestat

(GRÀFIC 7 - Evolució de l'edat mitjana de la població. Dades padronals 1998 – 2010)

Campos és un poble que presenta un poblament relativament concentrat. Així, el nucli tradicional del poble acull més del 75% de la població total de municipi. Nogensmenys, poden destacar els següents elements quan al poblament del terme municipal.

En primer lloc, cal destacar el pes que assoleixen altres nuclis com Sa Ràpita i Dalt sa Ràpita i Sa Vinyola, que constitueixen nuclis d'urbanització no tradicionals que estan adquirint un gran creixement poblacional i no només com a llocs de residència estacional o turística, sinó com a llocs residencials permanents. La població empadronada ha crescut en el darrer decenni a un ritme molt superior al del nucli tradicional del poble que, com ja sabem, ha experimentat al seu torn un creixement molt destacable.

En segon lloc, podem copsar la certa importància que adquireix la presència de població en disseminat. Trobam al terme municipal un nombre ben significatiu d'habitatges unifamiliars aïllats, molts dels quals constitueixen exemples de substitució de la funció productiva agropecuària per una funció purament residencial.

En tercer lloc, destacar que el poblament municipal rep pressions estacionals, fruit de l'ocupació en règim de lloguer d'establiments rurals, declarats o no amb aquesta finalitat i l'ocupació de segones residències sobretot en les àrees d'urbanització costanera de Sa Ràpita, Dalt Sa Ràpita i ses Covetes, fonamentalment. (Taula 3)

En quart lloc, i per finalitzar aquest apartat, comentar que si analitzam l'estructura per edat i sexe dels nuclis de població podem establir una relació directa entre el pes del col·lectiu de 65 i més anys i la vocació residencial de la zona. Així, en nuclis com Dalt Sa Ràpita, ses Covetes, Sa Vinyola o fins i tot en els disseminats, trobam uns percentatges de població jubilada superiors a la resta dels nuclis del terme. Això indica, possiblement, un poblament residual de gent que ha viscut i envellit en el seu lloc de residència (pe, habitatges rústics amb producció agrícola ramadera) o un nou poblament de jubilats que ha elegit el municipi de Campos per passar el període de jubilació, ja sigui ocupant nous habitatges als nous nuclis urbans, ja sigui rehabilitant i ocupant habitatges antigament dedicats a la producció primària.

2.2 La població de Campos per edat i sexe

La distribució general entre sexes mostra, actualment, una taxa de masculinitat superior a 1 en tots els àmbits considerats. És a dir, hi ha més homes que dones. Aquests valors solen interpretar-se com a propis de societats dinàmiques marcades habitualment per dos fets: una natalitat important (hi ha un percentatge superior de naixements masculins que femenins) i un moviment migratori significatiu (gene-

ralment, les migracions laborals són principalment de mà d'obra masculina atès que són els homes qui presenten una taxa d'activitat laboral superior).

La situació socio-demogràfica dels darrers anys ha estat paradigmàtica d'aquesta situació. Destaca, fins i tot, que les taxes de masculinitat són superiors a Campos a la dels àmbits en què s'ha comparat, fet que reflecteix la intensitat i el flux migratori rebut pel municipi en els darrers quinquennis. (Taula 4)

Pel cas de Campos hem presentat una taula amb l'índex oposat a l'anterior: la taxa de feminitat, que mostra la relació de dones respecte als homes per grups d'edat quinquennal. És palès el pes dels homes en els grups centrals de l'edat productiva (migració laboral) i la feminització de la vellesa, que assoleix xifres espectaculars en el darrer quinquenni considerat. (Gràfic 1)

La població de Campos presenta una estructura de població relativament envellida, conseqüència de la dinàmica regressiva derivada del nou model demogràfic instaurat a l'illa com a conseqüència, en gran mesura, de la implantació del model productiu basat en el turisme i la pèrdua de potència del motor econòmic agropecuari de municipi.

La taxa d'envelliment del municipi assoleix a 1 de gener de 2010 un valor d'1,12 cosa que significa que és més nombrós el col·lectiu de població de més de 65 anys i més que el de menors de 15. (Gràfics 2 i 3)

Això no obstant, en el darrer decenni s'han produït uns canvis estructurals de gran importància.

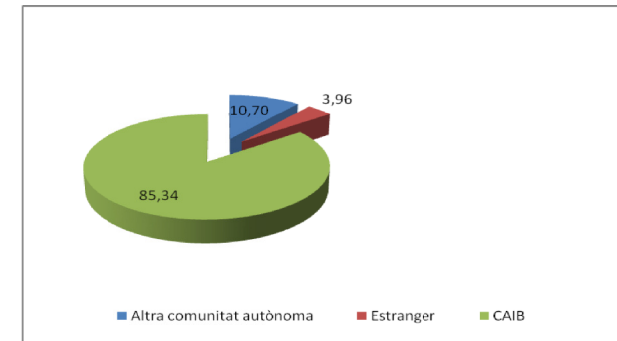
En primer lloc, després de cinc quinquennis de reducció progressiva de la base de la piràmide (és a dir, el grup més jove era inferior en efectius al superior), s'ha produït un eixamplament de la base. Hi ha, per tant, una certa recuperació de la natalitat. Cosa que significa, d'altra banda, una pressió sobre els serveis específics per atendre els grups d'edat més joves: sanitaris (pediatria), assistencials (escoles infantils) i educatives (increment de la demanda de places escolars).

En segon lloc, s'ha produït un important increment de la població resident en els grups d'edat mitjana i jove. Evidentment, l'efecte és rejuvenidor de l'estructura demogràfica i responsable de l'increment de la natalitat del municipi. Això ha estat conseqüència de la nova fase migratòria internacional que s'ha produït en el període, juntament amb el gran desenvolupament urbanístic experimentat pels nuclis de població del terme municipal.

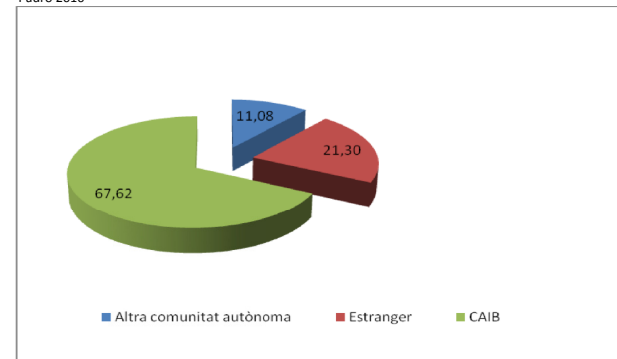
Finalment, només esmentar que tot i amb això, l'estructura de població campanera mostra encara una estructura amb sectors d'edat avançada prou importants i amb un clar procés de feminització de la vellesa, que es detecta en els grups superiors de la piràmide.

Població segons els lloc de naixement. Campos. Anys 2000 i 2010

Padró 2000

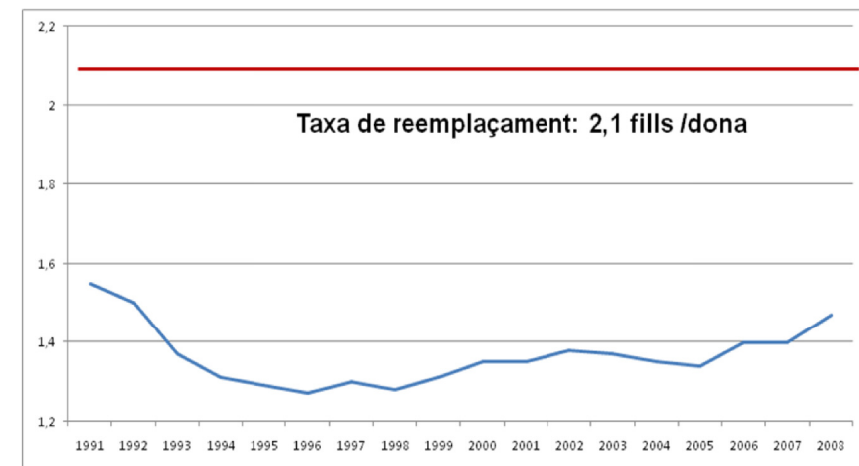


Padró 2010



(Gràfics 4 i 5 - Població segons els lloc de naixement. Campos. Anys 2000 i 2010)

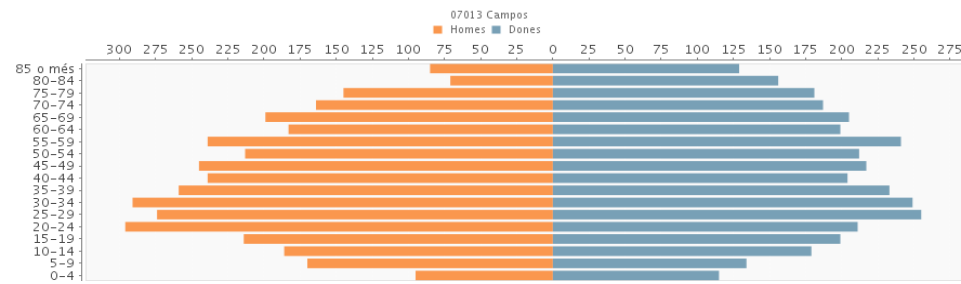
Evolució de l nombre total de fills per dona. Illes Balears. 1991-2008



Font: Ibestat

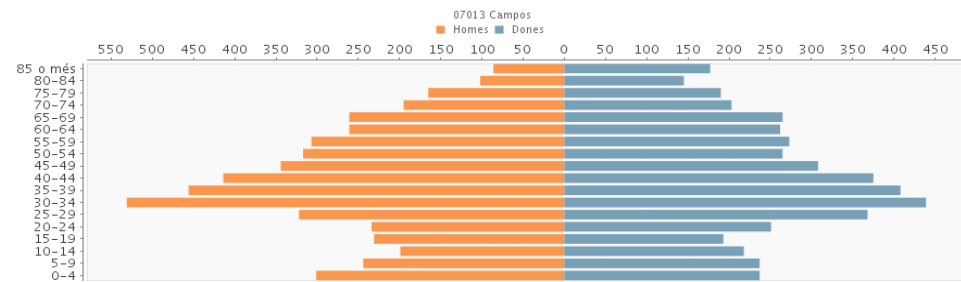
(Gràfic 6 -Evolució de l nombre total de fills per dona. Illes Balears. 1991-2008)

Piràmides de població de Campos 2000 i 2010 (dades padronals)
Any 2000



Font: Institut d'Estadística de les Illes Balears (IBESTAT) a partir de dades de l'Institut Nacional d'Estadística (INE).

Any 2010



Font: Institut d'Estadística de les Illes Balears (IBESTAT) a partir de dades de l'Institut Nacional d'Estadística (INE).

(GRÀFICS 2 i 3 - Piràmides de població de Campos 2000 i 2010 (dades padronals))

Població per lloc de naixement. Illes Balears, Mallorca i Campos, 2000 i 2010

| Padró | Total | Lloc de naixement | | | | |
|----------------------|-----------|-------------------|--------------------------------|------------------------------|--------------------------|-----------|
| | | Mateix municipi | Altres municipis, mateixa illa | Altres municipis, altra illa | Altra comunitat autònoma | Estranger |
| Padró 2000 | | | | | | |
| ILLES BALEARS | 845430 | 390321 | 142019 | 8900 | 232080 | 72220 |
| MALLORCA | 677014 | 327504 | 106373 | 5095 | 182274 | 55768 |
| 07013 Campos | 7074 | 4548 | 1440 | 49 | 757 | 280 |
| % Horitzontal | | | | | | |
| ILLES BALEARS | 100 | 46,16 | 16,79 | 1,06 | 27,44 | 8,54 |
| MALLORCA | 100 | 48,37 | 15,71 | 0,75 | 26,92 | 8,24 |
| 07013 Campos | 100 | 64,29 | 20,36 | 0,69 | 10,7 | 3,96 |
| Padró 2010 | | | | | | |
| ILLES BALEARS | 1.106.049 | 414.286 | 168.131 | 9.208 | 246.839 | 267.585 |
| MALLORCA | 869.067 | 345.512 | 128.721 | 4.905 | 182.198 | 207.731 |
| 07013 Campos | 9.784 | 4.592 | 1.992 | 32 | 1.084 | 2.084 |
| % Horitzontal | | | | | | |
| ILLES BALEARS | 100 | 37,46 | 15,2 | 0,83 | 22,32 | 24,19 |
| MALLORCA | 100 | 39,76 | 14,81 | 0,56 | 20,96 | 23,9 |
| 07013 Campos | 100 | 46,93 | 20,36 | 0,33 | 11,08 | 21,3 |

Font: Ibestat

(TAULA 5 -Població per lloc de naixement. Illes Balears, Mallorca i Campos, 2000 i 2010)

2.3 La població per lloc de naixement

El concepte de lloc de naixement no s'ha de confondre amb la nacionalitat. Mentre la nacionalitat implica una situació jurídica de pertinença com a membre a un estat determinat, el lloc de naixement només descriu l'àrea on es produí el naixement. Ambdós anàlisis són utilitzats per conèixer el fenomen migratori, però el lloc de naixement ens permet destriar dins els nascuts a l'estat espanyol els qui han nascuts en altres municipis, illes o CA. (Taula 5)

Els canvis produïts en el darrer decenni quant al lloc de naixement són espectaculars i han modificat profundament l'estructura social. Així, la població nascuda a l'estranger que suposava poc més del 8,5% a les illes Balears en el 2000, ha passat a significar el 24% del total.

Pel que fa a Campos, la xifra de nascuts a l'estranger ha passat de poc menys del 4% a més del 21% de la població del terme municipal. La població d'altres CA és molt inferior a la mitjana de Mallorca, ja que només suposa l'11% de la població resident, aproximadament, mentre que la mitjana de Mallorca en el 2010 superava el 20% de la població empadronada.

El gran creixement decennal del municipi de Campos és conseqüència del fort increment de residents nascuts a l'estranger, en primer terme; per l'increment de població resident nascuda a altres municipis de Mallorca i, en menor mesura, per la població nascuda a altres CA. (Gràfics 4 i 5)

3. Els grans vectors de la dinàmica demogràfica actual

Hi ha tres grans vectors que condicionen la dinàmica demogràfica actual de les societats desenvolupades del nostre entorn i, com és lògic, també condicionen la dinàmica de la població del terme municipal de Campos: l'increment de l'esperança de vida, el decrement de les taxes de fecunditat total i l'increment del pes de la immigració, sobretot els nous fluxos internacionals, com a motor del creixement de la població. Pel cas del municipi de Campos, a més, hauríem de tenir en compte la integració del municipi en la dinàmica funcional regional que ha produït un fort creixement urbanístic i una important migració de població provinent, de manera directa o diferida, d'altres municipis de l'illa, sobretot de Mallorca.

L'increment de l'esperança de vida i el decrement de les taxes de fecunditat total, tenen com a conseqüència directa el procés conegut com a envelliment de la població, que tot seguit tractarem.

Pel que fa als fluxos migratoris internacionals, l'estudi dels quals hem iniciat en parlar de l'estructura demogràfica municipal, i a la integració del municipi de Campos en

la una de cada cop més vasta regió funcional que tendeix a ocupar tota l'illa de Mallorca amb Palma com a centre de referència, hi dedicarem els capítols posteriors.

L'envelliment de la població

Un dels processos que caracteritzen la demografia actual de les nostres illes i dels països desenvolupats del nostre entorn és l'envelliment de la població. L'envelliment de la població suposa la progressiva acumulació de població en els grups de més edat i l'increment general de l'edat mitjana de la població.

L'envelliment de la població és conseqüència de dos fenòmens que actuen simultàniament. D'una banda, el descens de la fecunditat, és a dir, la baixada del nombre de fills per dona i, conseqüentment, el progressiu descens en la incorporació d'efectius joves a la població analitzada. Aquest procés, de fet continua, tot i que conjunturalment s'ha produït un increment important en el nombre de naixements fruit de l'arribada massiva de grans contingents de dones estrangeres en edat fèrtil i un molt feble increment de la fecunditat que no en modifica la tendència.

Tot i que no podem estendre's en aquesta qüestió, val a dir que la taxa de fecunditat total (nombre de fills per dona) se situava l'any 2008 a les illes Balears en els 1,47, una xifra molt llunyana a la taxa de reemplaçament (2,1 fills/dona), que és la xifra mínima que hauria de tenir cada dona de mitjana per garantir l'equilibri demogràfic futur en la societat analitzada.

El descens de la fecunditat total és conseqüència dels canvis sociològics experimentats en els darrers decennis, entre els que destaca especialment el nou rol de la dona a la nostra societat. Aquest fet ha determinat una reducció molt significativa dels fills per parella i un retard de la maternitat. Una anàlisi d'aquestes qüestions pot ser objecte d'una futura ponència. (Gràfic 6)

De l'altra, i tant o més significatiu, és l'increment de l'esperança de vida. Aquest increment suposa que, de cada cop, la població viu de promig més anys i n'explica l'acumulació en els grups etaris superiors, determinant no només que la població presenti un increment en l'edat mitjana general, sinó que el nombre d'efectius en aquesta categoria s'incrementi de manera molt significativa particularment en els grups de més edat (85 i més anys). Només entre 1991 i 2008 s'ha produït un increment superior als 5 anys en l'esperança de vida mitjana dels habitants de les Illes que, pels cas dels homes, encara ha estat superior (més de 6 anys). (Taula 6)

Hi ha importants diferències entre sexes quant a l'esperança de vida. Això produeix el fenomen conegut com a feminització de la vellesa que s'ha d'entendre com un increment del pes de les dones respecte als homes a mesura que ens enfilam per la

Dades padronals per entitat singular de població. Campos. 01/01/2010

| | Total | Menys de 16 anys | 16-64 anys | 65 o més |
|-------------------|-------|------------------|------------|----------|
| 07013 CAMPOS | 9784 | 1517 | 6478 | 1789 |
| 070130001 Campo | 8497 | 1361 | 5596 | 1540 |
| 07013000101 Cam | 7355 | 1206 | 4842 | 1307 |
| 07013000199 Diss | 1142 | 155 | 754 | 233 |
| 070130002 Coveta | 83 | 12 | 53 | 18 |
| 07013000201 Cove | 9 | 0 | 6 | 3 |
| 07013000299 Diss | 74 | 12 | 47 | 15 |
| 070130004 Ràpita | 908 | 114 | 647 | 147 |
| 07013000401 Ràpi | 908 | 114 | 647 | 147 |
| 070130005 Sorda | 8 | 0 | 4 | 4 |
| 07013000599 Diss | 8 | 0 | 4 | 4 |
| 070130006 Dalt sa | 161 | 22 | 98 | 41 |
| 07013000601 Dalt | 161 | 22 | 98 | 41 |
| 070130007 Vinyola | 127 | 8 | 80 | 39 |
| 07013000701 Viny | 127 | 8 | 80 | 39 |

Font: Padró, 2010. Ibestat

(TAULA 3 - Dades padronals per entitat singular de població. Campos. 01/01/2010)

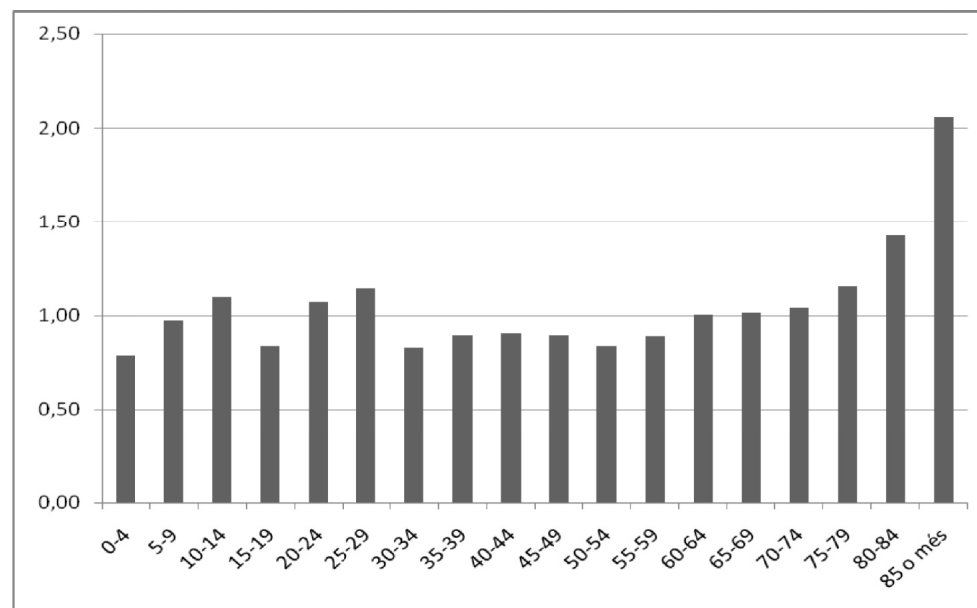
Taxa de masculinitat per grans grups d'edat. 2010

| | Taxa de masculinitat | | |
|------------------|----------------------|----------|--------|
| | IB | Mallorca | Campos |
| Total edat | 1,01 | 1 | 1,03 |
| Menys de 16 anys | 1,06 | 1,07 | 1,07 |
| 16-64 anys | 1,05 | 1,04 | 1,09 |
| 65 o més | 0,78 | 0,76 | 0,83 |

Font: Elaboració pròpia a partir de les dades de l'Ibestat

(TAULA 4 - Taxa de masculinitat per grans grups d'edat. 2010)

Taxa de feminitat de la població de Campos per edat. 2010



(GRÀFIC 1 -Taxa de feminitat de la població de Campos per edat. 2010)

Annex

Evolució de la població 1900 – 2010. Illes Balears i Campos

| Any | Població | | Creix. Absolut | | Creixement relatiu | |
|------|---------------|--------|----------------|--------|--------------------|--------|
| | Illes Balears | Campos | Illes Balears | Campos | Illes Balears | Campos |
| 1900 | 311.649 | 4.611 | - | - | - | - |
| 1910 | 326.023 | 4.682 | 14.374 | 71 | 4,61 | 1,54 |
| 1920 | 338.894 | 5.326 | 12.871 | 644 | 3,95 | 13,75 |
| 1930 | 365.512 | 6.191 | 26.618 | 865 | 7,85 | 16,24 |
| 1940 | 407.497 | 6.614 | 41.985 | 423 | 11,49 | 6,83 |
| 1950 | 422.089 | 6.573 | 14.592 | -41 | 3,58 | -0,62 |
| 1960 | 443.327 | 6.820 | 21.238 | 247 | 5,03 | 3,76 |
| 1970 | 558.287 | 6.662 | 114.960 | -158 | 25,93 | -2,32 |
| 1981 | 685.088 | 6.478 | 126.801 | -184 | 22,71 | -2,76 |
| 1986 | 680.933 | 6.406 | -4.155 | -72 | -0,61 | -1,11 |
| 1991 | 709.138 | 6.419 | 28.205 | 13 | 4,14 | 0,2 |
| 1996 | 760.379 | 6.735 | 51.241 | 316 | 7,23 | 4,92 |
| 2001 | 878.627 | 7.132 | 118.248 | 397 | 15,55 | 5,89 |
| 2005 | 983.131 | 8.122 | 104.504 | 990 | 11,89 | 13,88 |
| 2010 | 1.106.049 | 9.784 | 122.918 | 1.662 | 12,5 | 20,46 |

* Les dades de 1900 fins 1981 són dades censals de població de dret

** De 1986 fins 1995 són dades de població de dret de rectificacions i renovacions padronals

*** De 1996 fins 2010 corresponen a les revisions oficials de població a 1 de gener.

(TAULA 1 - Evolució de la població 1900 – 2010. Illes Balears i Campos)

Evolució de la població ocupada per sectors econòmics, 1965-2009. Illes Balears

| Sector econòmic | 1965 | 1970 | 2000 | 2005 | 2009 |
|-----------------|------|------|------|-------|------|
| Sector I | 27,4 | 17,8 | 2 | 1,99 | 1,4 |
| Sector II | 34,1 | 35,5 | 24 | 23,94 | 21,7 |
| Sector III | 38,5 | 46,7 | 74 | 74,07 | 76,9 |

Font: Tomeu Barceló, Quintana i Ferran Lluch

(TAULA 2 - Evolució de la població ocupada per sectors econòmics, 1965-2009. Illes Balears)

piràmide d'edat. Aquest comportament asimètric dels sexes en relació a la probabilitat de defuncions tenen dos grups factors explicatius; uns serien de tipus biològics i els altres de tipus social. Les darreres dades calculades per a les Illes Balears, mostren que l'esperança de vida mitjana de les dones s'enfila fins els més de 84 anys, mentre que per als homes aquesta xifra no arriba als 78,5 anys. La diferència és de poc menys de 6 anys, tot i que s'aprecia una certa tendència a l'equiparació dels valors de longevitat per sexe.

Sempre i en tot cas cal considerar l'envelliment de la població com un avenç social, ja que suposa que l'entorn socio-econòmic, tècnic i sanitari ha fet possible que la gent visqui més temps i millor que anys enrere. Això no obstant, la progressiva acumulació de persones de la tercera edat, que presenten uns grans requisits d'atenció assistencial i sanitària, suposa un repte per a les polítiques de protecció estatals i comunitàries i obliguen a prendre mesures per garantir, fins on sigui possible, l'anomenat estat del benestar. (Gràfic 7)

El gràfic anterior ens permet extreure unes conclusions generals:

- La mitjana d'edat de la població de l'illa de Mallorca reflecteix un procés general d'envelliment progressiu, apropant als 40 anys la mitjana general de la població.
- Campos presenta una mitjana etària molt més elevada que el conjunt de l'illa de Mallorca, tot i que palesa els forts increments poblacionals recents que han fet que la mitjana d'edat hagi baixat entorn als 2 anys, però se situa encara per sobre de l'illa de Mallorca. Aquesta dada ens informa de l'envelliment poblacional municipal experimentat d'ençà els anys 60 i del què ja hem parlat anteriorment.
- El rejuveniment relatiu experimentat es troba lligat a la immigració de mà d'obra laboral jove i, alhora sobretot en el cas de Campos, a l'empadronament de població que passa a residir a un municipi caracteritzat per un veritable boom urbanístic d'habitatges plurifamiliars. Això no obstant, aquest procés serà sempre independent de l'increment de població de la tercera edat, lligat a l'increment de l'esperança de vida.

Si voleu aprofundir en els aspectes lligats a l'envelliment de la població i altres indicadors de dependència podeu consultar l'epígraf d'indicadors de població dels padrons que presenta l'Ibestat (<http://ibestat.caib.es>).

4. La nova immigració internacional: una nova fase en la dinàmica demogràfica espanyola, insular i campanera

Coincidint gairebé de manera perfecta amb el final del s.XX es produeix l'entrada en una nova fase en la història demogràfica de l'Estat espanyol que és especialment intensa i significativa a les Illes Balears.

Aquesta nova fase es caracteritza per un flux migratori potentíssim que origina un creixement demogràfic molt intens que fa que la població de l'Estat s'apropi als 47 milions d'habitants a 1 de gener de 2010, mentre que la població de l'arxipèlag balear superava el milió cent mil habitants.

L'Estat espanyol ha crescut en poc més de 6.000.000 d'habitants entre l'1 de gener de 2000 i l'1 de gener de 2010. Un creixement espectacular que en termes percentuals seria de poc més del 17%. (Taula 7)

El creixement ha estat molt més extens i general a les Balears. Així, s'ha produït un creixement en l'interval considerat proper al 31% de la població i s'han incorporat més d'un quart de milió de residents empadronats en un període tan reduït de temps. A aquestes xifres, naturalment, s'hi hauria d'afegir la població resident no enregistrada.

El creixement de l'illa de Mallorca ha superat els 190.000 habitants i el creixement del terme municipal de Campos ha superat els 2.700 habitants, que suposa un increment poblacional proper al 40% en només 10 anys.

La segona característica d'aquesta fase, juntament amb el fort creixement demogràfic, és la profunda modificació estructura que determina. Els fluxos migratoris d'aquesta fase presenten un component bàsicament laboral i, per tant, es tracta de gent jove en edat fèrtil. Això determinarà, com ja hem posat de relleu, efectes immediats de rejuveniment en fer que baixi l'edat mitjana del conjunt de la població, d'una banda i, a més, a curt termini ha suposat una més que significa recuperació de les taxes de natalitat i, conseqüentment, un cert rejuveniment de la base demogràfica insular.

A més a més, la composició per lloc de naixement i/o nacionalitat s'ha transformat profundament. Així, a començament de 2010 són més de cinc milions set-cents mil els estrangers residents o, expressat en percentatge, el 12,16% de la població empadronada a l'Estat té una nacionalitat estrangera, mentre que les illes Balears, com a conseqüència d'uns fluxos migratoris en aquesta fase molt més intensos presenten unes taxes de població estrangera resident que s'apropa al 22%!!! És a dir, a les Balears una de cada cinc persones ha nascut fora de l'Estat espanyol i té la nacionalitat d'un altre país. La nostra comunitat és la que presenta, amb gran diferèn-

penen (aucells principalment). Aquests valors naturals, sobretot en el cas de la zona marítima d'Es Trenc en determina una important freqüentació que incideix negativament en la conservació de l'hàbitat natural. La protecció actual és purament urbanística, ja que no hi ha una gestió ambiental activa. Tot i que en aquesta legislatura s'ha elaborat un Pla d'ordenació dels recursos naturals de l'àrea, no ha estat aprovat i caldrà esperar a la propera legislatura a fi que es pugui fer efectiva la declaració d'espai natural protegit, si aquesta és la voluntat dels nous representats de la societat illenca.

És ben viu el debat entre els defensors del patrimoni natural pels seus valors intrínsecs i el d'altres que reclamen una mena de compensació pel gaudi col·lectiu del recurs natural. Diverses són les propostes que s'han fet per intentar potenciar el desenvolupament urbanístic del municipi lluny dels nuclis tradicionals de població, bé sigui en forma de camps de golf (amb o sense oferta complementària) o ampliant i/o creant noves àrees de desenvolupament urbanístic turístic -residencial.

Fonts de dades consultades

www.ine.es – Institut Nacional d'Estadística

<http://ibestat.caib.es> – Institut d'Estadística de les Illes Balears

cert que s'està treballant per millorar les prestacions del transport públic col·lectiu a Mallorca: l'ampliació de la xarxa ferroviària i l'electrificació del tren d'Inca; la millora en la freqüència, el confort i les línies d'autobusos regulars; la potenciació de la bicicleta en els grans nuclis urbans.... són només alguns exemples d'aquestes polítiques.

Centrem-nos novament en la qüestió de Campos. L'expansió de la xarxa viària de gran capacitat de transport (autopista) cap al migjorn ha aprofitat en termes temporals Campos a Ciutat. L'autopista arriba fins els afores de Lluçmajor, que ja fa temps que ha experimentat un important creixement del nucli, i és ben possible que a curt termini es perllongui l'eix fins al propi Campos, en primer terme i, posteriorment, arribi fins Santanyí i/o Felanitx.

Aquest apropament en termes de temps de desplaçament del major nucli demogràfic, de serveis i de llocs de treball, fa s'hagi generat un important impuls urbanístic que ha contribuït a potenciar i reforçar el fort creixement demogràfic del nucli en aquest darrer decenni. El boom edificatori d'habitatges plurifamiliars en el nucli tradicional del municipi no s'explica per la dinàmica interna de la població, sinó que cal atribuir-la als processos regionals d'expansió urbanística impulsats per la decisió política que suposa l'obertura de vies ràpides de transport. La urbanització perifèrica es destina a potencials compradors que no poden assumir el valor especulatiu dels habitatges del nucli regional central (en aquest cas, Palma).

Aquesta expansió urbanística s'ha returat com a conseqüència de la crisi econòmica internacional que ha afectat profundament l'economia d'una gran part dels països desenvolupats i, amb major mesura, d'aquells països en què el creixement de començaments del s.XXI s'havia fonamentat en l'especulació basada en el sector immobiliari, en un context de baixos interessos bancaris i la manca de consciència de bombolla econòmica artificial.

A mig termini és probable que continuï el creixement urbanístic i poblacional de Campos, a un ritme més pausat. El que és un fet real és que s'ha modificat de manera profunda la composició poblacional del municipi i que l'aspecte del poble ha sofert una transformació més que substancial.

Deixant de banda el fenomen de l'urbanisme, voldria fer una darrera reflexió sobre l'important paper que juga el municipi de Campos com a proveïdor a escala regional (insular en aquest cas) d'un espai paradigmàtic d'esbarjo: la costa de municipi i, especialment, l'àrea natural d'especial interès d'Es Trenc-es Salobrar de Campos. Campos posseeix un dels pocs arenals de l'illa d'extensió considerable que es troben sense urbanitzar, a més d'hàbitats únics per a moltes plantes i animals que en de-

cia, el major percentatge de població immigrant d'entre les CA que conformen l'Estat espanyol.

Pel que fa a Campos el 67% de l'increment de població decennal és conseqüència directa de l'increment de població de nacionalitat estrangera, mentre que la resta ho és de població de nacionalitat espanyola, entre la que destaca la població nascuda en altres municipis de Mallorca.

La colònia estrangera més nombrosa és l'alemanya, que suposa una quarta part dels estrangers del municipi i ha experimentat un fort creixement en el decenni. Tot seguit se situen les colònies marroquina, equatoriana i boliviana, com podeu veure a la taula adjunta.

De la comparació de les dades 2000/2010 destaca sobretot el creixement relatiu de països com Bolívia, Equador, Uruguai, Colòmbia.... països que no eren gaire o gens presents deu anys enrere i que ara ja constitueixen una part molt important de la població campanera. Aquestes dades són un reflex de la nova fase demogràfica que caracteritza la demografia estatal i insular: un nou flux de població laboral migrant provinent de països sudamericans que antigament no havien arribat al nostre país. També es detecta l'important creixement de població estrangera provinent dels països que s'han incorporat tardanament a la Unió Europea.

Aquest corrent es produeix a les illes i també a Campos, mentre es mantenen també ben actius els fluxos residencials de població benestant dels països nòrdics d'Europa, generant un model de coexistència migratòria de corrents Nord – Sud característic. (Taula 8)

Ja hem posat de relleu l'impacte quantitatiu i qualitatiu (estructural) que produeixen els potents fluxos immigratoris quant a la distribució de la població per lloc de residència i nacionalitat i també, per la modificació directa de la distribució per edats i sexes. No voldríem però, acabar aquest epígraf sense enunciar un fet d'especial transcendència demogràfica: el ràpid creixement de naixements i d'una certa recuperació conjuntural de la natalitat. (Taula 9)

La comparació de les dades de 2009 (les darreres disponibles en aquests moments) palesen dos fets: 1.- Es produeix un important increment de la xifra absoluta de naixements. 2.- Els naixements de mares estrangeres s'han multiplicat, aproximadament per 3, suposant entorn a un terç dels naixements totals. Conseqüentment, podem afirmar que l'augment dels naixements registrats són conseqüència directa i gairebé exclusiva dels forts corrents migratoris internacionals que hem analitzat que, recordem-ho són constituïts majoritàriament per mà d'obra jove i en l'edat de màxima fecunditat i, en alguns casos, amb uns comportaments sociològicament més proclius

a tenir una major quantitat de fills que el model instaurat a la nostre societat. L'increment de la natalitat suposa, així mateix, un cert rejuveniment de la societat receptora. Cal esperar però, que tant com per causa de la crisi econòmica, paulatinament la xifra de naixements descendeixi en els propers anys.

La fecunditat de les dones estrangeres ha permès que el creixement vegetatiu (diferència entre els naixements i les defuncions) presenti un balanç positiu. Ja hem dit que històricament el municipi de Campos ha experimentat un procés d'envelliment demogràfic important que ha determinat que l'impuls demogràfic intern fos negatiu. La població campanera, si no es produïssin moviments migratoris, entraria en processos no només d'envelliment estructural sinó de regressió poblacional. Aquests processos són, en major o menor intensitat, característics de l'estructura de molts països desenvolupats que a mig i llarg termini han de recórrer a l'entrada de població externa per mantenir la pròpia estructura productiva i garantir la continuïtat social.

5. Campos: un municipi del migjorn lligat indissolublement a la dinàmica regional general

Aquest apartat vol ser una reflexió sobre la realitat municipal actual, vàlida no només per a Campos sinó per a tots els municipis de l'illa de Mallorca. Ja fa uns decennis el desaparegut geògraf Albert Quintana albirava, amb una gran visió de futur, la construcció d'una regió insular amb centre a Ciutat que de cada cop s'unia amb una relació més íntima. El desenvolupament d'una potent xarxa de carreteres, la millora tecnològica dels vehicles i la generalització de l'accés als vehicles de transport privat ha modificat la relació espacial substituint l'espai en quilòmetres per l'espai en temps. La percepció de l'espai i la distància s'ha modificat considerablement respecte a la percepció que es tenia anteriorment.

Trobam casos extrems en què la regió s'amplia a gairebé tota Europa: alguns empresaris i professionals d'elit poden permetre's residir a l'illa de Mallorca i desplaçar-se amb avió als seus països d'origen i tornar un cop acabada la jornada o jornades laborals. En aquest sentit, el desenvolupament de la telemàtica obre noves possibilitats a aquest tipus d'elit professional immigrant.

El model territorial insular actual, basat en aquests dos paràmetres que hem exposat (transport privat i increment de la xarxa viària en amplada i extensió), fa que tota l'illa de Mallorca es comporti de cada cop més com una regió funcional. En molts casos, lloc de residència i lloc d'estudi o feina es troben deslligats. Hom pot residir a un municipi situat a 30, 40 o 50 quilòmetres i desplaçar-se diàriament a la feina, ori-

ginant uns moviments de transport pendular que saturen en determinats moments les carreteres i generen noves necessitats de construcció de noves vies de transport. Palma, que proveeix de serveis i equipaments tota l'illa de Mallorca i, en alguns nivells altament especialitzats, a les altres illes de l'arxipèlag, és un exemple d'estructura viària radial. Ciutat, estén la seva xarxa viària en totes direccions comunicant-se directament o indirecta amb tots els nuclis de població de l'illa.

Aquestes carreteres han crescut progressivament en dimensions i capacitat i els eixos principals han estat substituïts per autopistes o autovies. La pròpia ciutat es troba envoltada per una gran via de circumval·lació que, en hores punta, queda col·lapsada i ja s'ha elaborat un projecte per completar una segona gran via exterior de circumval·lació.

El problema d'aquest model de transport, que separa el lloc de residència i treball i/o comerç i/o esbarjo i/o altres serveis i lligat a processos especulatiu de la propietat del sòl urbanitzable i la capacitat d'accés als habitatges, genera un cercle viciós. La millora de la xarxa viària esdevé un fenomen d'expansió de la urbanització, en molts casos horitzontal (un cas paradigmàtic en són els adossats i petits unifamiliars de Marratxí i de les noves barriades perifèriques) o com és el cas de Lluçmajor o Campos, per citar-ne dos exemples ben palesos, d'expansió urbanística vertical, originant un gran impacte en la tipologia arquitectònica tradicional i modificant de soca-rel el propi caràcter de poble.

Al seu torn, el creixement urbanístic determina un increment de les necessitats de desplaçament i generen, per tant, noves demandes en la millora de la xarxa viària en un procés gairebé infinit. Dic gairebé infinit ja que el problema dels espais insulars és que vivim en un territori reduït i que aquest procés produeix un gran consum espacial que ens resulta fortament lesiu.

La saturació puntual de les xarxes de transport es fa més palesa encara quan municipis com Campos recullen la circulació dels vehicles de residents costaners de cap de setmana no només dels nuclis del propi municipi sinó també de municipis propers com Ses Salines (Colònia de Sant Jordi), Felanitx o Santanyí que utilitzen l'eix Palma-Lluçmajor-Campos. Aquesta circulació és especialment intensa en arribar la primavera i arriba al paroxisme en els mesos d'estiu en què a la població insular resident s'hi afegeix la població turística.

Les necessitats de mobilitat són reals i el transport públic només cobreix actualment una part de les expectatives de la població. Factors com la freqüència, el preu o la manca de connexió directa amb la destinació són determinants perquè moltes persones no es plantegin substituir el transport privat pel públic. No obstant això, és